

# Pesquisa de Mercado

## Segmento de Segurança Eletrônica em Santa Catarina

Realização



Patrocínio



Execução



Apoio



**Novembro 2012**



# SIESE-SC

Sindicato das Empresas de Sistemas  
Eletrônicos de Segurança do Estado de  
Santa Catarina

## O SIESE-SC

O SIESE-SC – Sindicato das Empresas de Sistemas Eletrônicos de Segurança do Estado de Santa Catarina (em fase de homologação junto ao Ministério do Trabalho) – aglutina as empresas que comercializam e prestam serviços de instalação, locação e manutenção de sistemas eletrônicos de segurança, tais como Sistemas de Alarme, Cercas Elétricas, Circuito Fechado de TV, Sistemas de Controle de Acesso, entre outros, além dos serviços de Monitoramento destes sistemas à distância.

O papel do SIESE-SC é de representação perante os sindicatos laborais, preocupando-se com aspectos legais e estruturas operacionais da categoria. Dentro disso, o SIESE-SC busca contribuir para a regulamentação, profissionalização e expansão desse segmento, trazendo melhores resultados para nossos clientes e aumentando a credibilidade das empresas de segurança eletrônica.

É muito importante a conscientização dessas empresas para que se associem e participem ativamente, pois assim o sindicato estará forte para defender os interesses dessa categoria econômica em Santa Catarina.

Como representante catarinense, o SIESE-SC tomará decisões que afetam diretamente as empresas de segurança eletrônica da região.

Associe-se e venha tomar estas decisões conosco!

Diretoria – Gestão 2011-2013

[www.siese-sc.org.br](http://www.siese-sc.org.br) - [siese-sc@siese-sc.org.br](mailto:siese-sc@siese-sc.org.br)



# SIESE-SC

Sindicato das Empresas de Sistemas  
Eletrônicos de Segurança do Estado de  
Santa Catarina

## BENEFÍCIOS

**Assessoria jurídica:** orientações aos associados sobre as legislações pertinentes ao setor de sistemas eletrônicos de segurança.

**Câmaras setoriais técnicas:** fóruns dinâmicos e temáticos para discussão do segmento, padronização de procedimentos, treinamentos, rodadas de negócios e muitos outros benefícios. Tudo isso perto do associado, já que as reuniões acontecem sistematicamente em todas as regiões do estado.

**Pesquisa de mercado:** o SIESE-SC como fonte de informações objetivas e seguras sobre todo segmento de sistemas eletrônicos de segurança, tendências de mercado, crescimento por região, consumo, principais tecnologias aplicadas, e muito mais. Tudo isso à disposição dos associados.

**Regulamentação do mercado:** o SIESE-SC presente como representante legítimo para discussão e apresentação de projetos de lei em prol de todo segmento.

**Voz ativa:** no SIESE-SC todo associado tem vez e voto, participando diretamente nas deliberações de um dos mercados que, mas cresce no mundo.

**Saúde:** acesso aos melhores convênios e planos de saúde com preços competitivos e atendimento especial.

**Treinamento à distância:** aprendizado de fácil acesso, sobre processos de instalação e manutenção por meio de vídeo-aula ou internet.

**Atualização:** cursos, palestras, workshops e congressos, debatendo e informando os associados continuamente.

**Descontos especiais:** Descontos para participação nos eventos promovidos pelo SIESE-SC.

**Credibilidade:** todo associado terá a marca de sua empresa divulgada no site da entidade no quadro de associados.

**Missões empresariais:** acesso a pacotes promocionais para missões nacionais e internacionais. Só o SIESE-SC pode fazer isso pela sua empresa.

**ASSOCIE-SE! - Contato:** [siese-sc@siese-sc.org.br](mailto:siese-sc@siese-sc.org.br) - [www.siese-sc.org.br](http://www.siese-sc.org.br)

## **Palavra do Presidente**

Com intuito de conhecer o segmento de mercado de sistemas eletrônicos de segurança, no Estado de Santa Catarina, o SIESE-SC – Sindicato das Empresas de Sistemas de Segurança Eletrônica do Estado de Santa Catarina, delineou em conjunto com a empresa Valor Pesquisas os objetivos do estudo.

O levantamento envolveu 219 (duzentas e dezenove) empresas de todo o Estado, sendo essas atuantes no mercado de segurança eletrônica. A coleta de dados foi realizada nos meses de maio a novembro do corrente ano, através de entrevistas presenciais, contato telefônico (de forma majoritária) e sistema online na home page do SIESE-SC.

O público-alvo respondente, essencialmente, foi composto por sócios-proprietários, diretores, gerentes gerais, gerentes regionais, coordenadores técnicos e supervisores comerciais.

Essa é uma de nossas missões, informar nossos associados e consolidar um mercado que cresce a cada ano mais e mais. Estamos certos de que os resultados desta pesquisa são fundamentais para todo segmento, tenham uma ótima leitura.

Jackson Roberto Ristow  
Presidente do SIESE-SC

## **OBJETIVOS DA PESQUISA – SIESE - SC**

### **Geral**

Analisar características e perspectivas do mercado de Sistemas Eletrônicos de Segurança no Estado de Santa Catarina.

### **Objetivos Específicos**

- Identificação do volume de empresas atuantes no mercado de Sistemas Eletrônicos de Segurança em SC;
- Verificação da participação de cada canal em relação ao mercado avaliado (distribuidor, revendedor, monitoramento, fabricantes);
- Identificação do porte das organizações com base em faixas de faturamento e número de colaboradores;
- Análise da comercialização de equipamentos (participação residencial e comercial);
- Análise da representatividade do mercado por região do Estado de Santa Catarina (Sul, Litoral, Nordeste, Vale do Itajaí, Planalto Serrano, Planalto Norte, Meio-Oeste e Oeste);
- Identificação das tecnologias aplicadas no mercado e sua participação (CFTV, alarmes, controle de acesso/incêndio e outras);
- Analisar a opinião dos respondentes em relação as perspectivas para o mercado (novas tecnologias, crescimento/manutenção, outras).



# SIESE-SC

Sindicato das Empresas de Sistemas  
Eletrônicos de Segurança do Estado de  
Santa Catarina

## **METODOLOGIA DA PESQUISA SIESE-SC**

**Tipo de Pesquisa:** Pesquisa Descritiva Conclusiva, com utilização de métodos qualitativos e quantitativos.

**Amostragem - Pré-Teste:** 7 (sete) entrevistas pessoais, com intuito de validar o instrumento de pesquisa. O pré-teste foi realizado com associados e não-associados ao SIESE-SC.

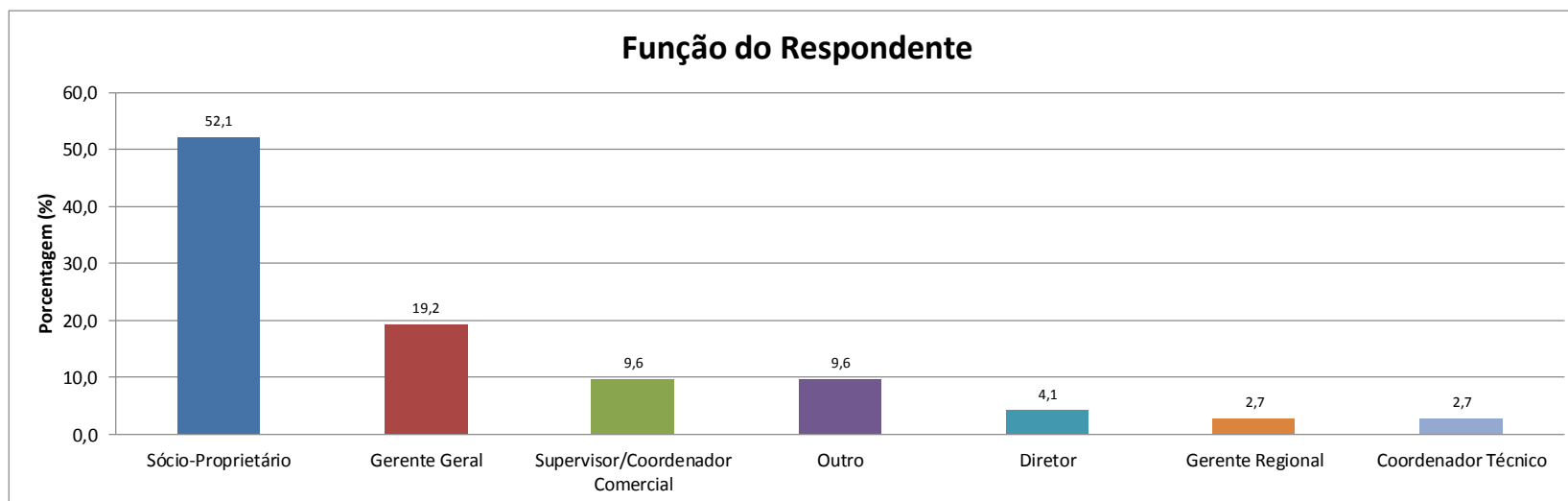
**Amostragem final** (com inclusão das do pré-teste): 219 organizações empresariais entrevistadas, de todas as regiões do Estado de Santa Catarina. O tamanho da amostra possui equivalência a uma amostragem probabilística, com nível de confiança de 95,0%; erro aleatório máximo de 6,6% para mais e para menos, baseado em número total de universo desconhecido, ou 6,3% para mais e para menos, com base em universo de 3000 empresas no Estado de Santa Catarina, prospectadas através de lista telefônica *online*, sistemas de buscas na internet, listas fornecidas pelo SIESE-SC e levantamento com distribuidores no estado.

**Método de Coleta:** *Survey* (levantamento de opinião), com utilização das seguintes meios de coleta de dados: entrevista pessoal (pré-teste), (7); entrega de questionário, (5) contato telefônico com auxílio de computador (*CATI - Computer Assisted Telephone Interview*); (192) e através de sistema online no próprio site do SIESE-SC, (15)

## PESQUISA QUANTITATIVA

Na pesquisa quantitativa, as entrevistas foram realizadas essencialmente através contato telefônico - Sistema CATI (*Computer Assisted Telephone Interview*), mas, também procurou-se propiciar conveniência aos respondentes com possibilidade de pesquisa *online* na própria home page do SIESE-SC. Alguns contatados espontaneamente salientaram a preferência pelo sistema *online*, solicitando senha para responder.

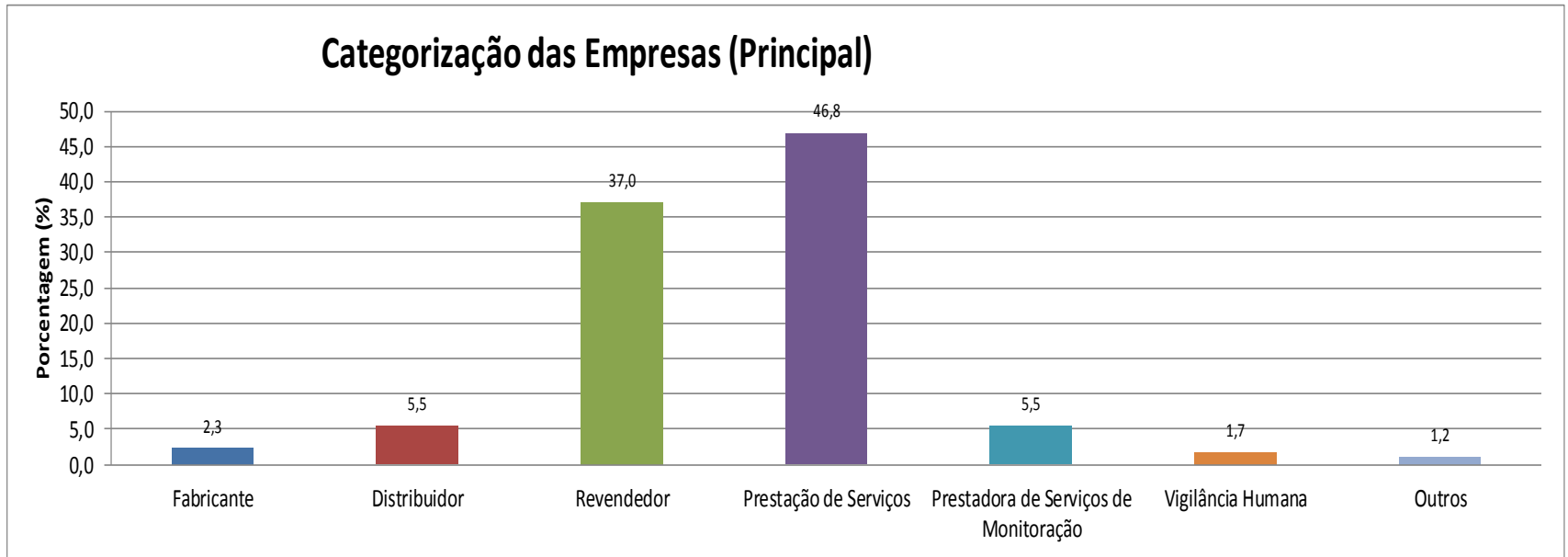
### Função dos Respondentes nas Empresas



A amostra foi bastante qualificada, **78,1% dos respondentes, eram Sócios-Proprietários, Diretores, Gerentes Gerais ou Gerentes Regionais.**



## Categorização das Empresas - Ramo de Atividade



Os respondentes podiam assinalar mais de uma opção, motivo para inclusão das citações de *Vigilância Humana* e *Outros*.

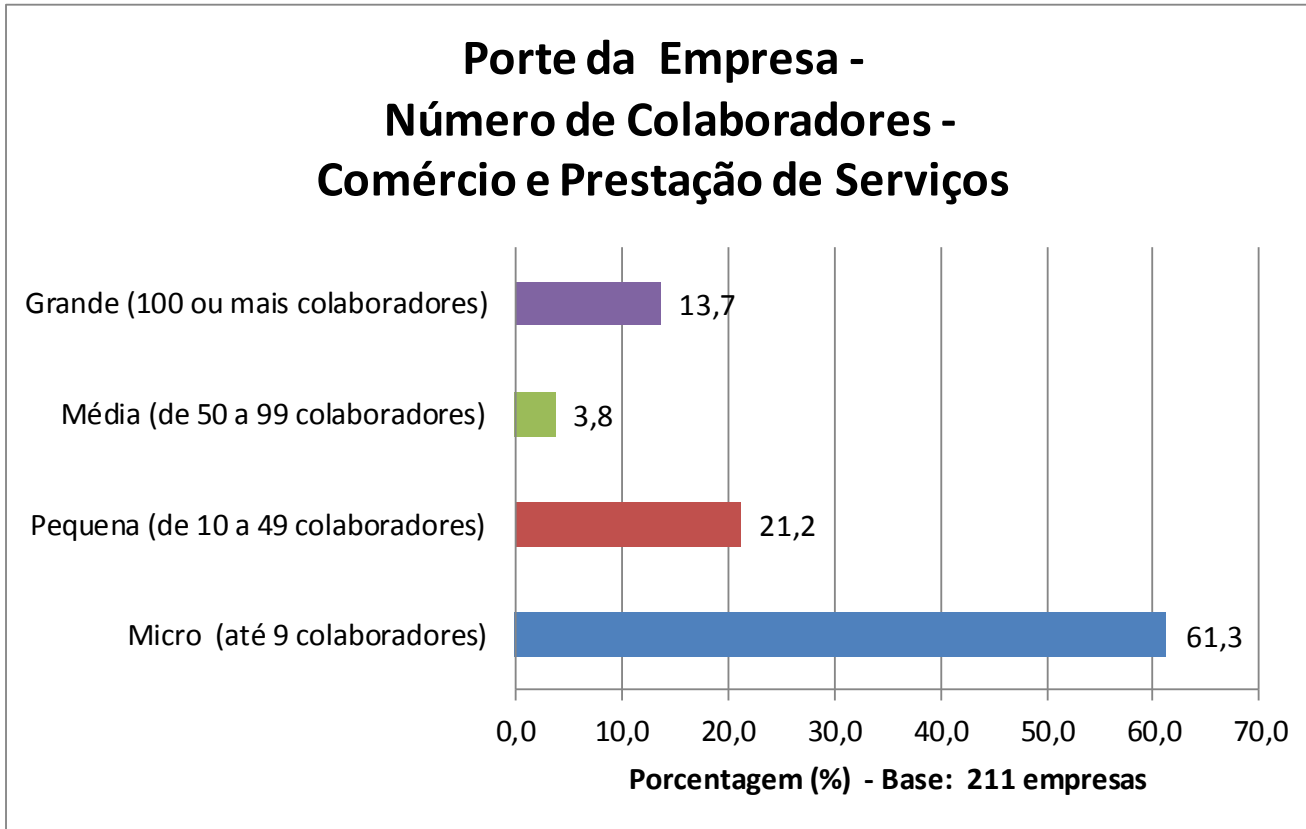




# SIESE-SC

Sindicato das Empresas de Sistemas  
Eletrônicos de Segurança do Estado de  
Santa Catarina

## Porte das Organizações – Pelo Número de Colaboradores



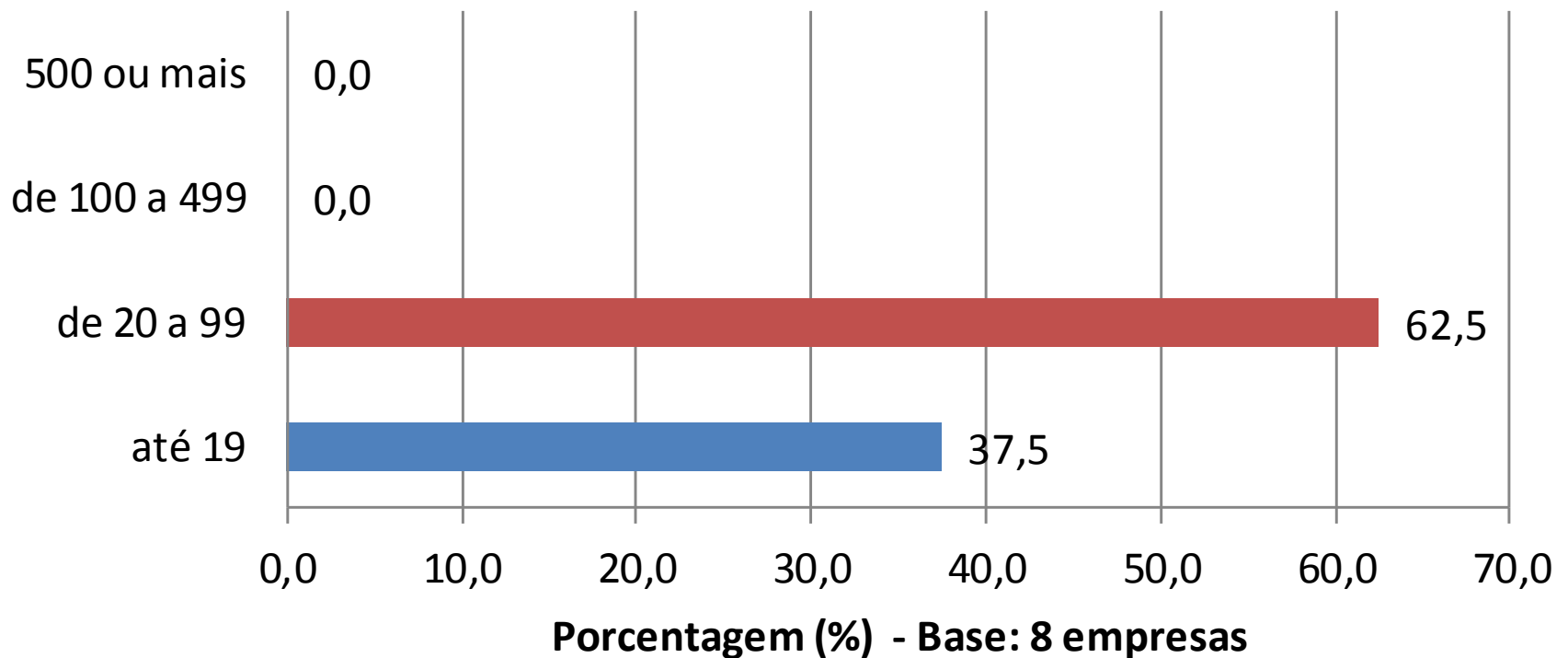
As maiores participações de empresas no levantamento no segmento de segurança eletrônica foram de micro e pequenas empresas, tanto para o comércio e prestação de serviços, quanto para a indústria, no critério número de colaboradores.



# SIESE-SC

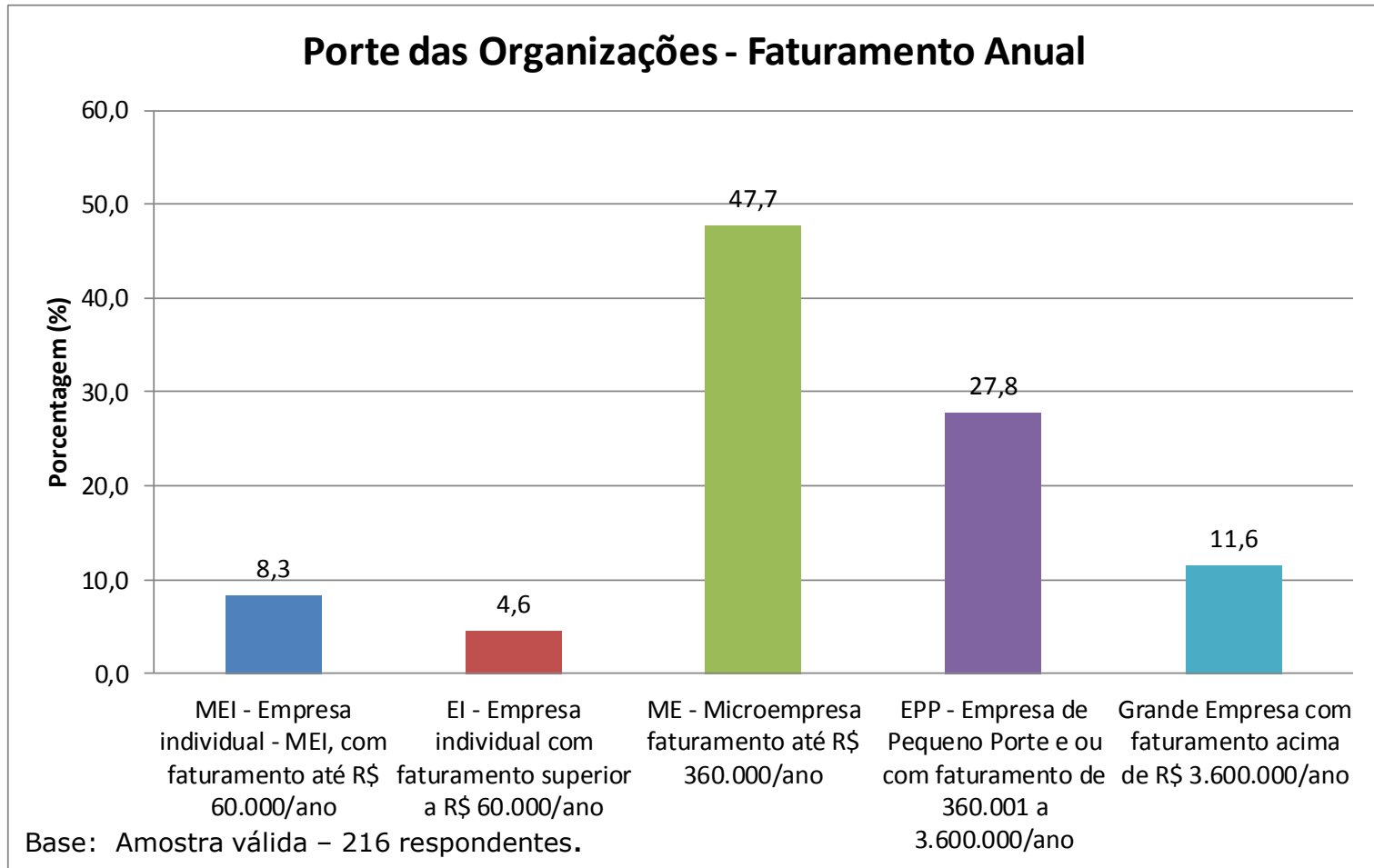
Sindicato das Empresas de Sistemas  
Eletrônicos de Segurança do Estado de  
Santa Catarina

## Porte por Número de Colaboradores Fabricante





## Porte das Organizações por Faixa de Faturamento em SE

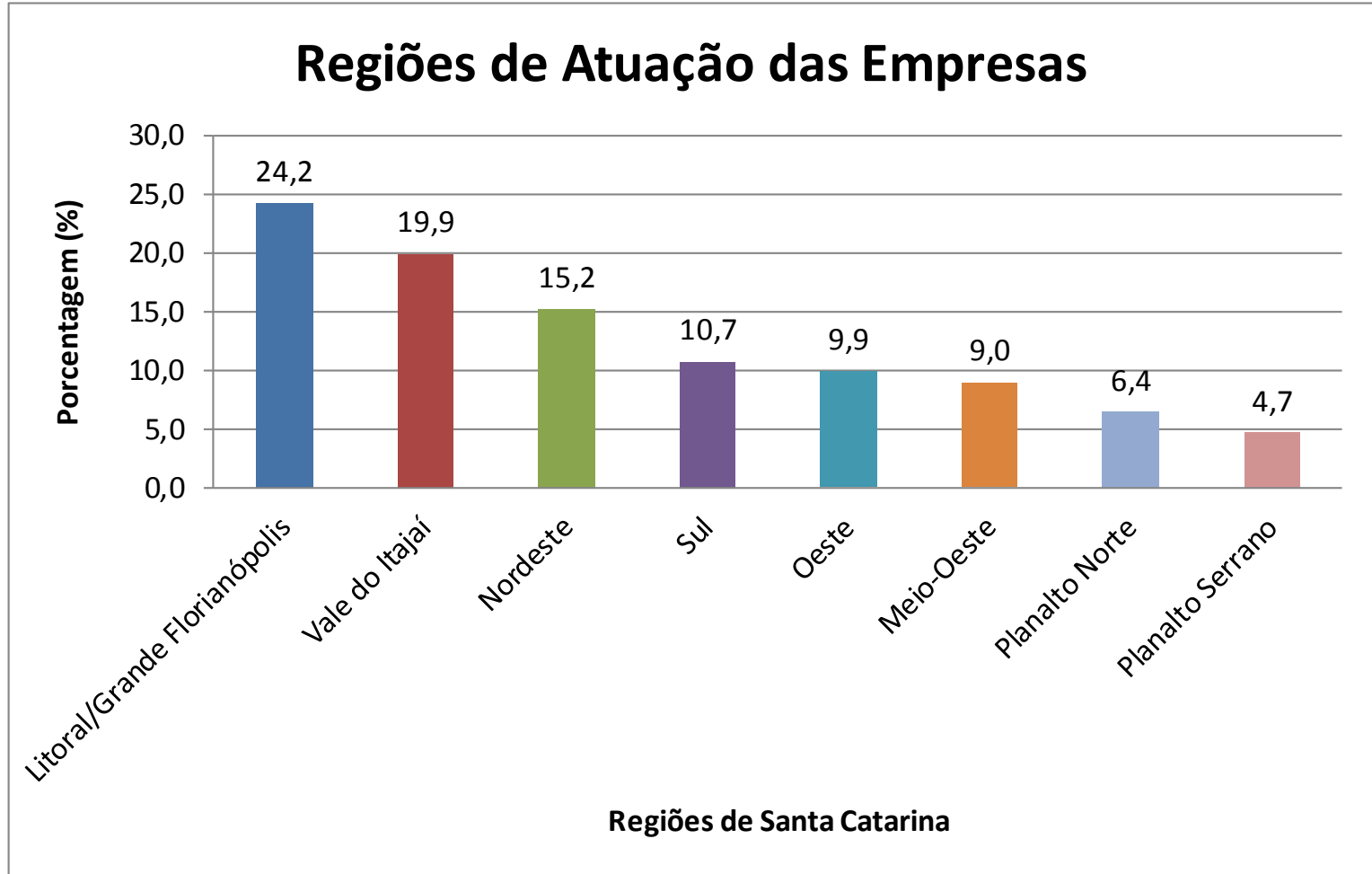




# SIESE-SC

Sindicato das Empresas de Sistemas  
Eletrônicos de Segurança do Estado de  
Santa Catarina

## Regiões de Atuação das Empresas de SE no Estado





# SIESE-SC

Sindicato das Empresas de Sistemas  
Eletrônicos de Segurança do Estado de  
Santa Catarina

## Colaboradores e Terceirizados nas Empresas de SE

Colaboradores	
Amostra Válida	180
Média de Diretos nas empresas	9,2
Mediana	4,0
Moda	2,0
Predição para 3000 empresas com base na Média	<b>27.600</b>

Colaboradores Indiretos (Terceirizados)	
Amostra Válida	173
Média de Indiretos nas empresas	2,8
Mediana	0,0
Moda	0,0
Predição para 3000 com base na Média:	<b>8.400</b>

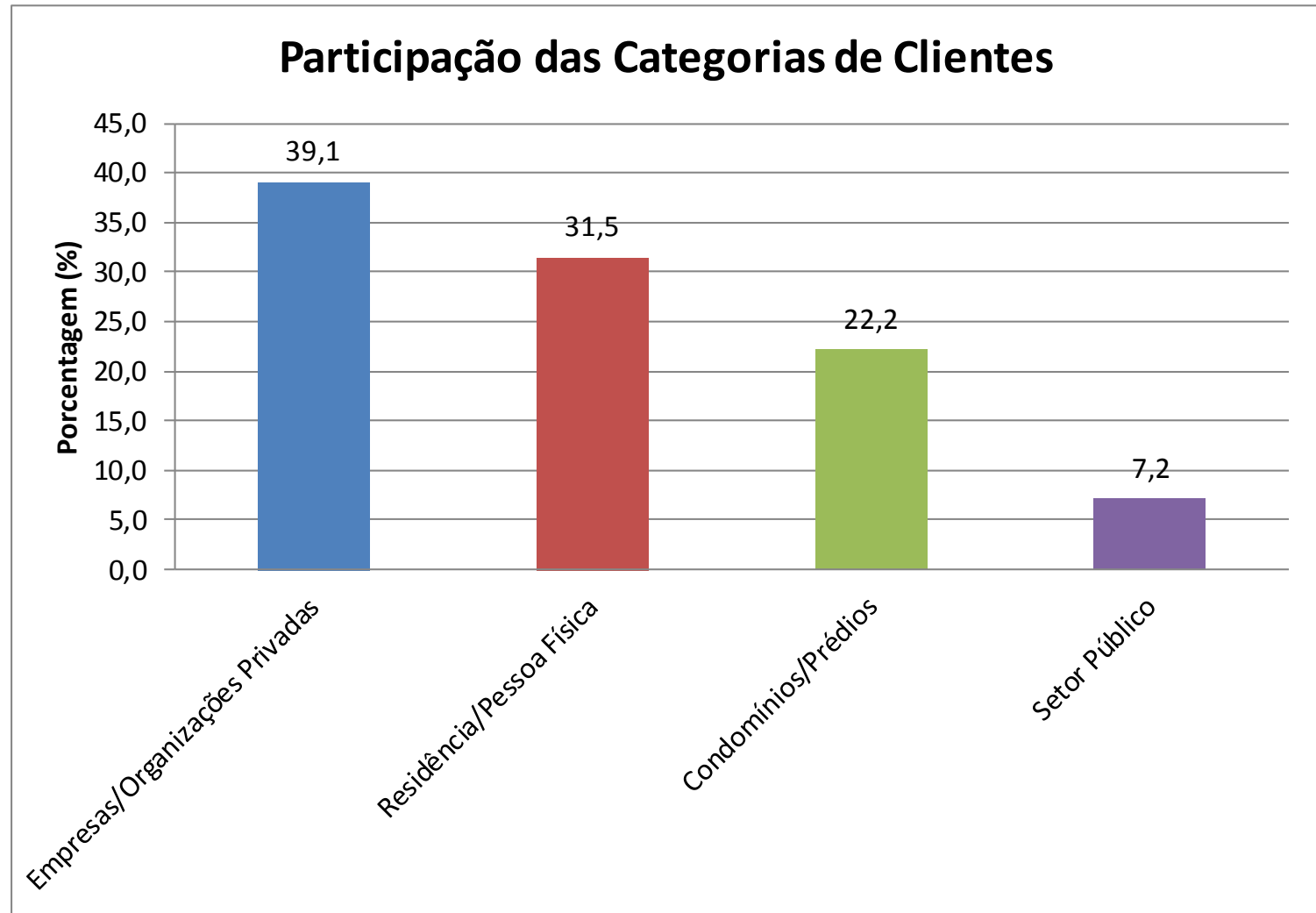
**Com base na Mediana (ponto central) a Predição do Total de Trabalhadores (Diretos/Indiretos) em 3000 Empresas de Segurança Eletrônica no Estado de Santa Catarina: 12.000 trabalhadores;** caso seja utilizado a Média, o volume de trabalhadores diretos e indiretos alcançará: 36.000. Entretanto, neste segmento, onde há muitas empresas com poucos trabalhadores diretos e em muitas delas, nenhum indireto, um número intermediário entre as duas predições é o mais provável, ou seja, algo próximo a **24.000 trabalhadores em Segurança Eletrônica, entre diretos e indiretos (Relação 3,29: 1,0)**, no Estado de SC.



# SIESE-SC

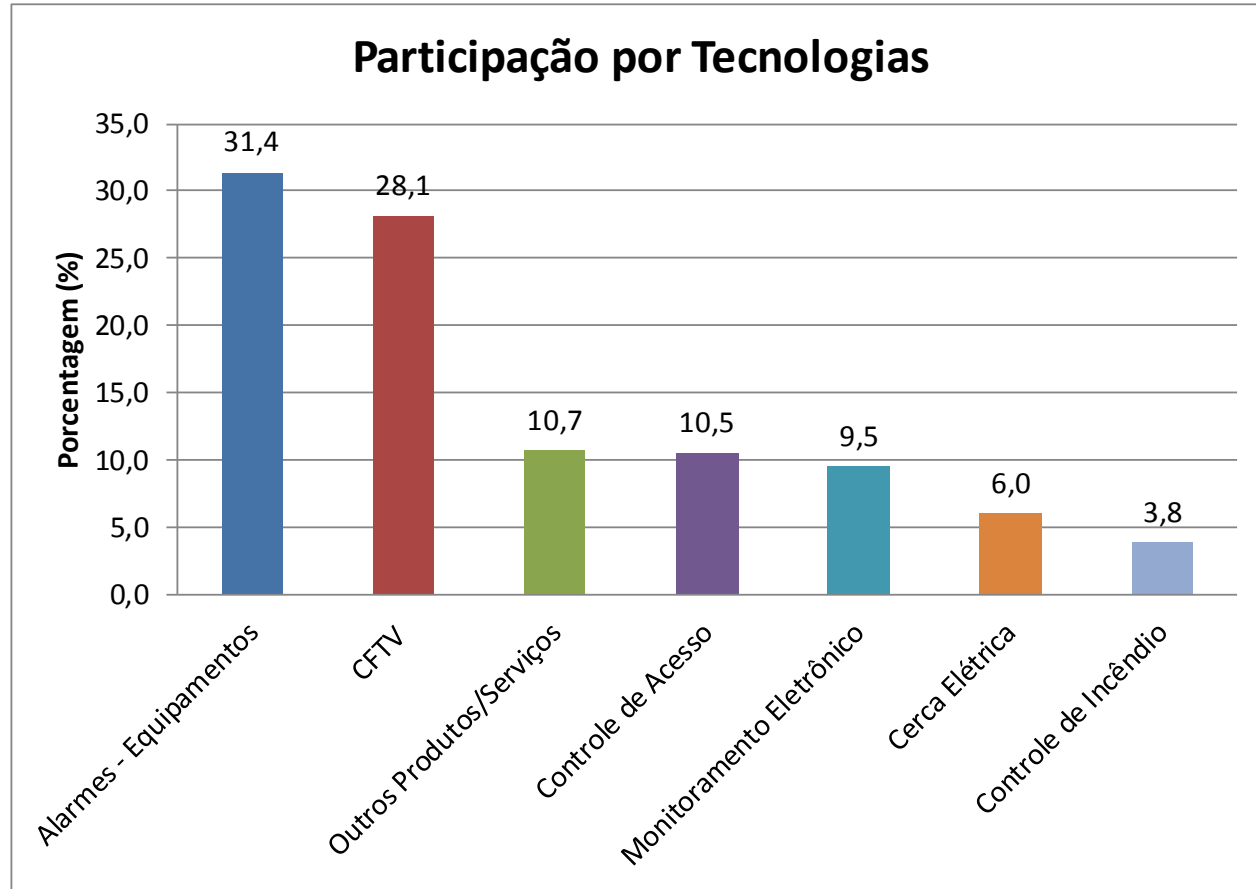
Sindicato das Empresas de Sistemas  
Eletrônicos de Segurança do Estado de  
Santa Catarina

## Participação por Categoria de Clientes





## Participação das Tecnologias no Volume de Negócios



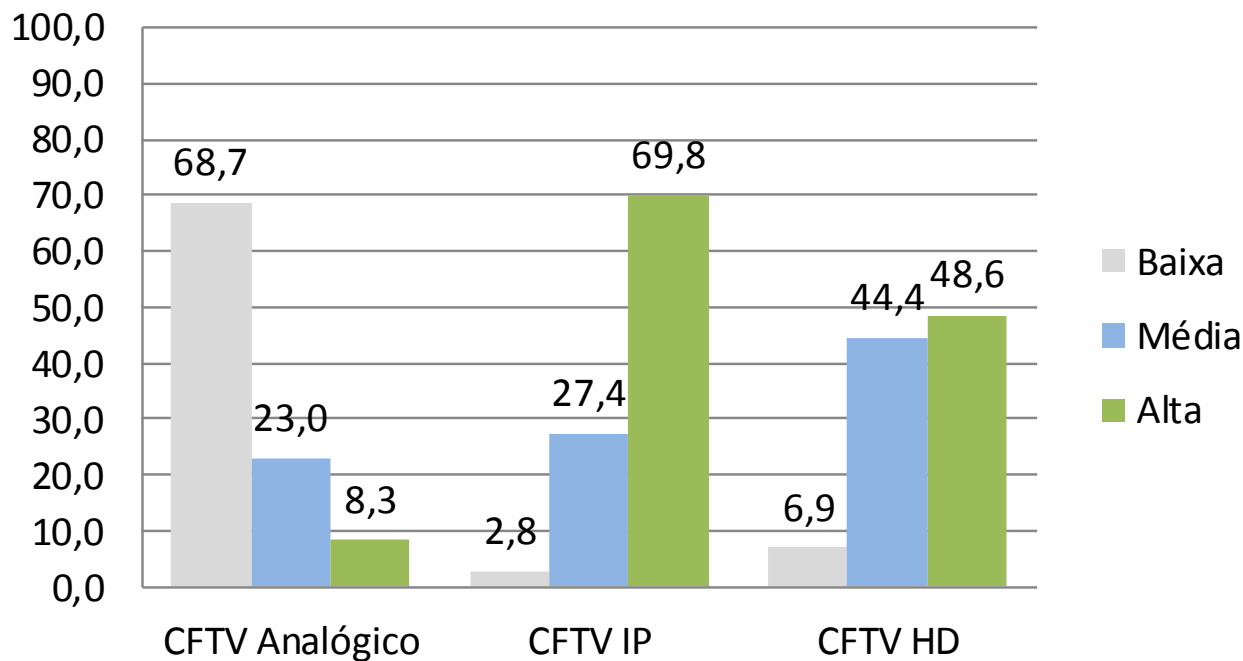
Alarmes (equipamentos) e CFTV se destacam, todavia, uma parte considerável dos respondentes não conseguiu apresentar a separação por tecnologia, salientando que para alguns o monitoramento estava incluído em CFTV e para outros em Alarmes. Desta forma, é recomendável utilizar as porcentagens não de forma absoluta, mas indicativa. Outros Produtos/Serviços: automação de portões, interfones, sistemas integrados de CFTV, Portões, Alarmes, serviços de manutenção.



## Perspectiva do Uso de Tecnologias

Foi questionado aos respondentes, a aplicação de tecnologias nos próximos três anos, tendo como opções de resposta: alta, média e baixa aplicação.

### Tecnologia CFTV (%)

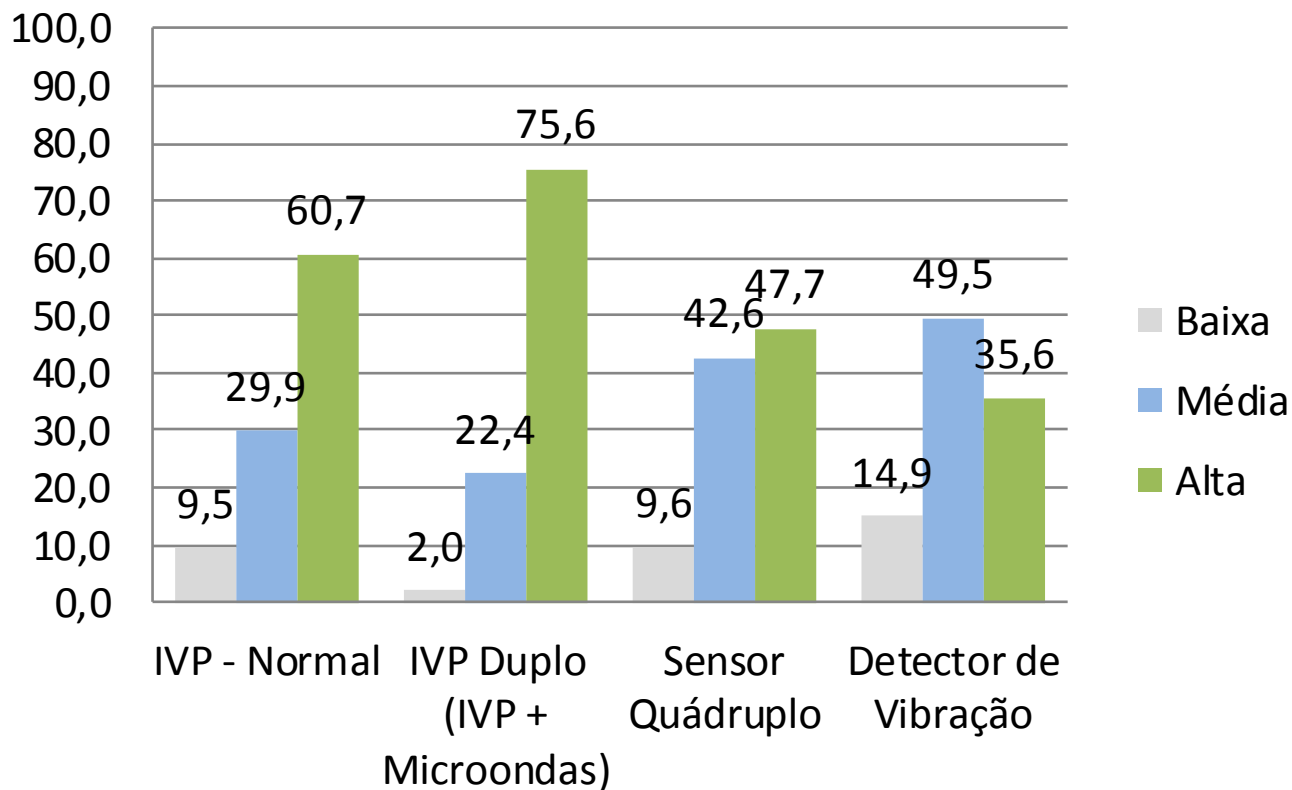


Em relação à tecnologia CFTV, nos próximos três anos, as tecnologias IP e HD devem predominar, principalmente, **CFTV IP**.





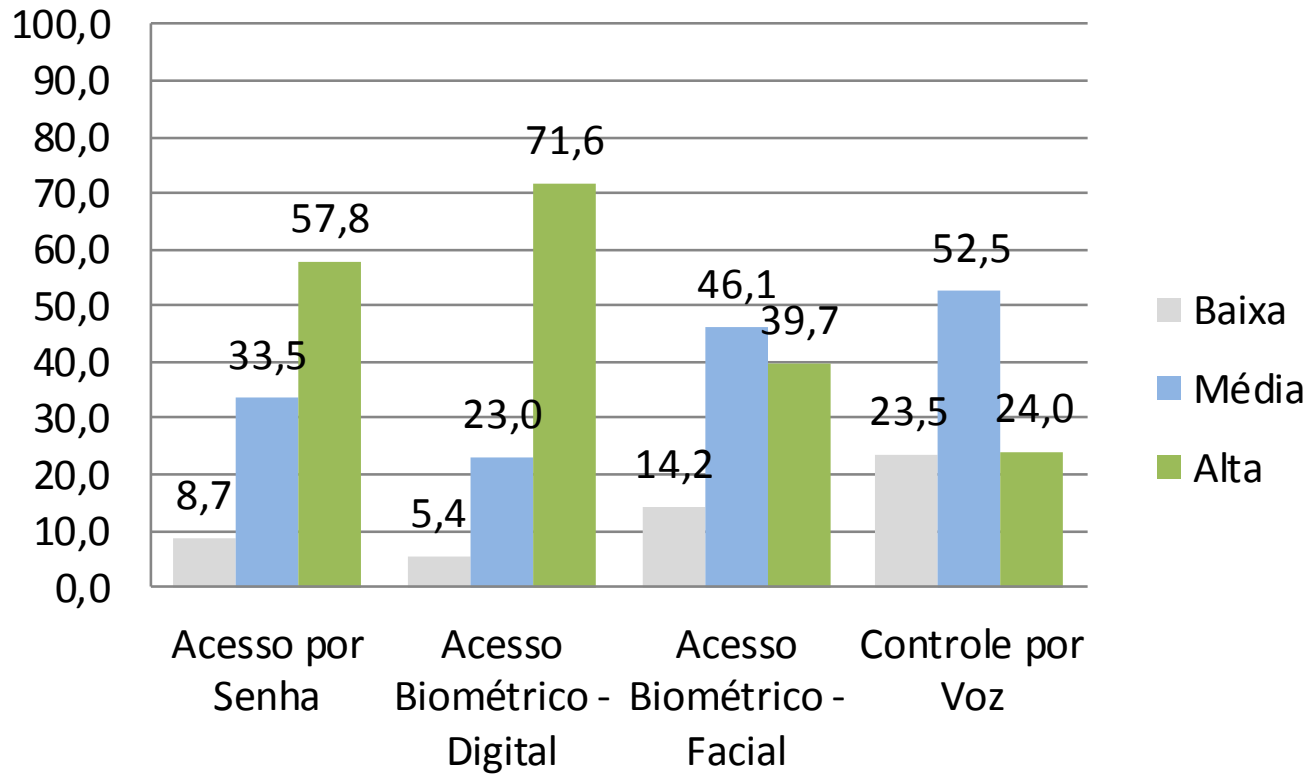
## Alarmes (%)



No caso de alarmes, **IVP Normal e IVP Duplo se destacam**. Na percepção dos respondentes, o sensor quádruplo também será mais utilizado nos próximos anos. O detector de vibração terá aplicação apenas média.



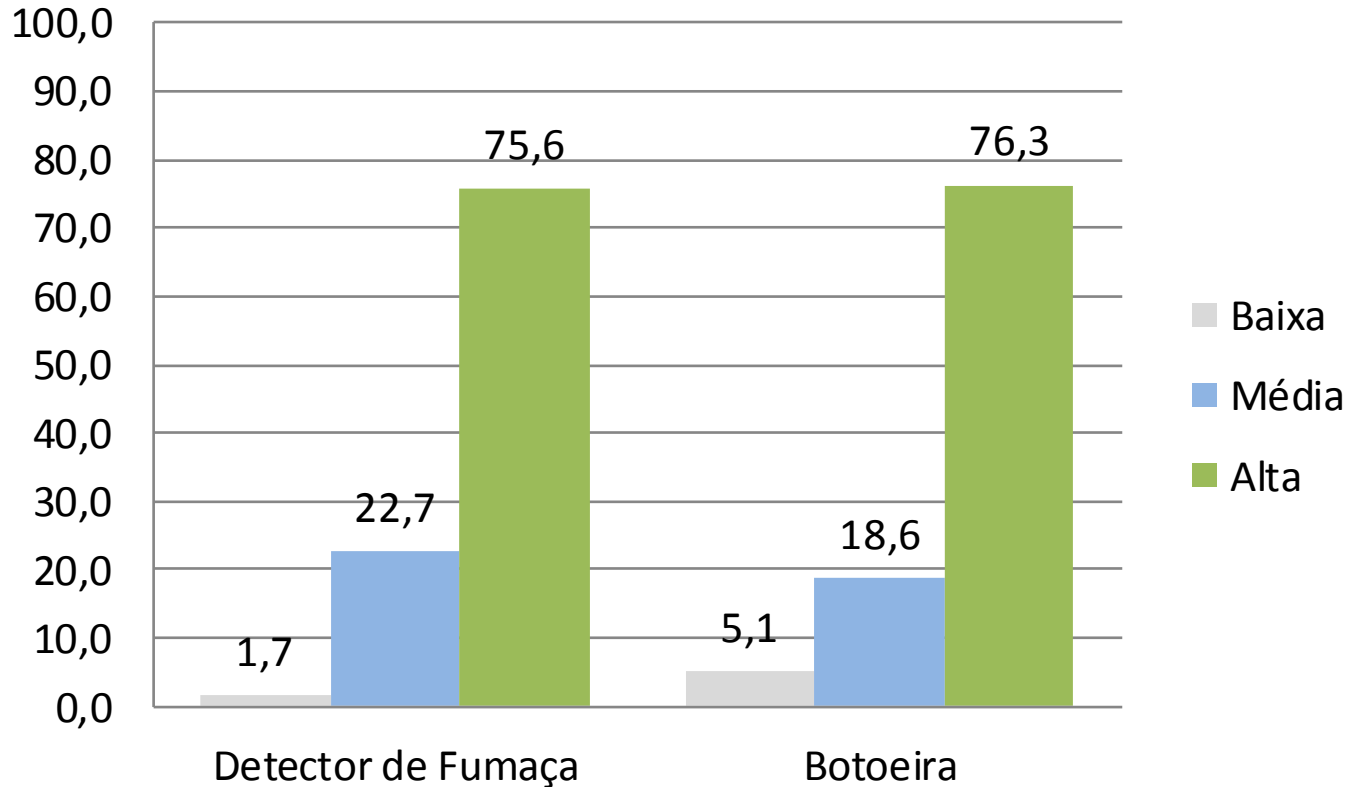
## Tecnologia de Acesso (%)



**O destaque é para o acesso biométrico digital, mas o acesso por senha também será ainda utilizado com frequência.** Acesso biométrico facial e controle por voz terão aplicação média.



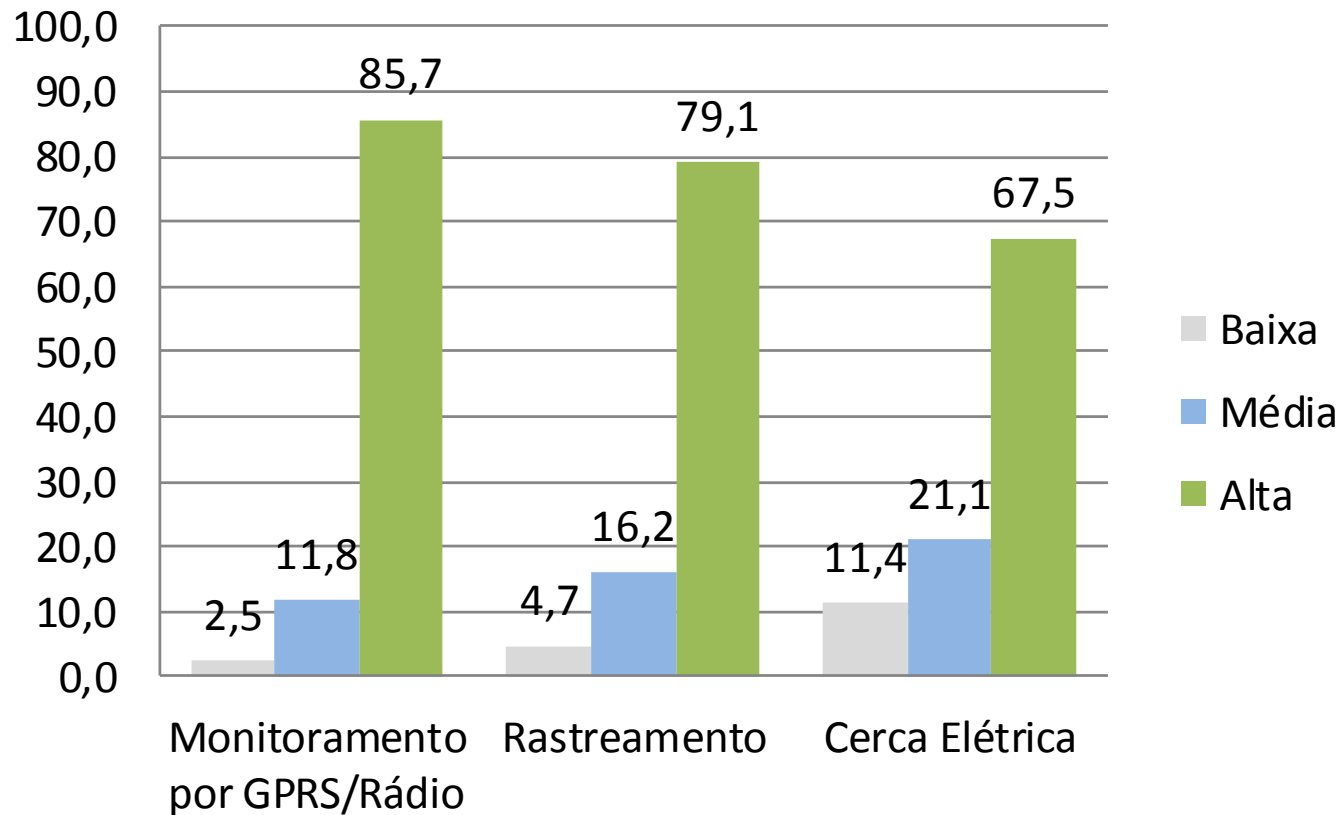
## Controle de Incêndio (%)



Tanto o detector de fumaça quanto a botoeira (manípulo de acionamento) serão bem aplicados nos próximos três anos.



## Outras Tecnologias (%)



As tecnologias de monitoramento por GPRS e rastreamento apresentam perspectivas bem positivas.

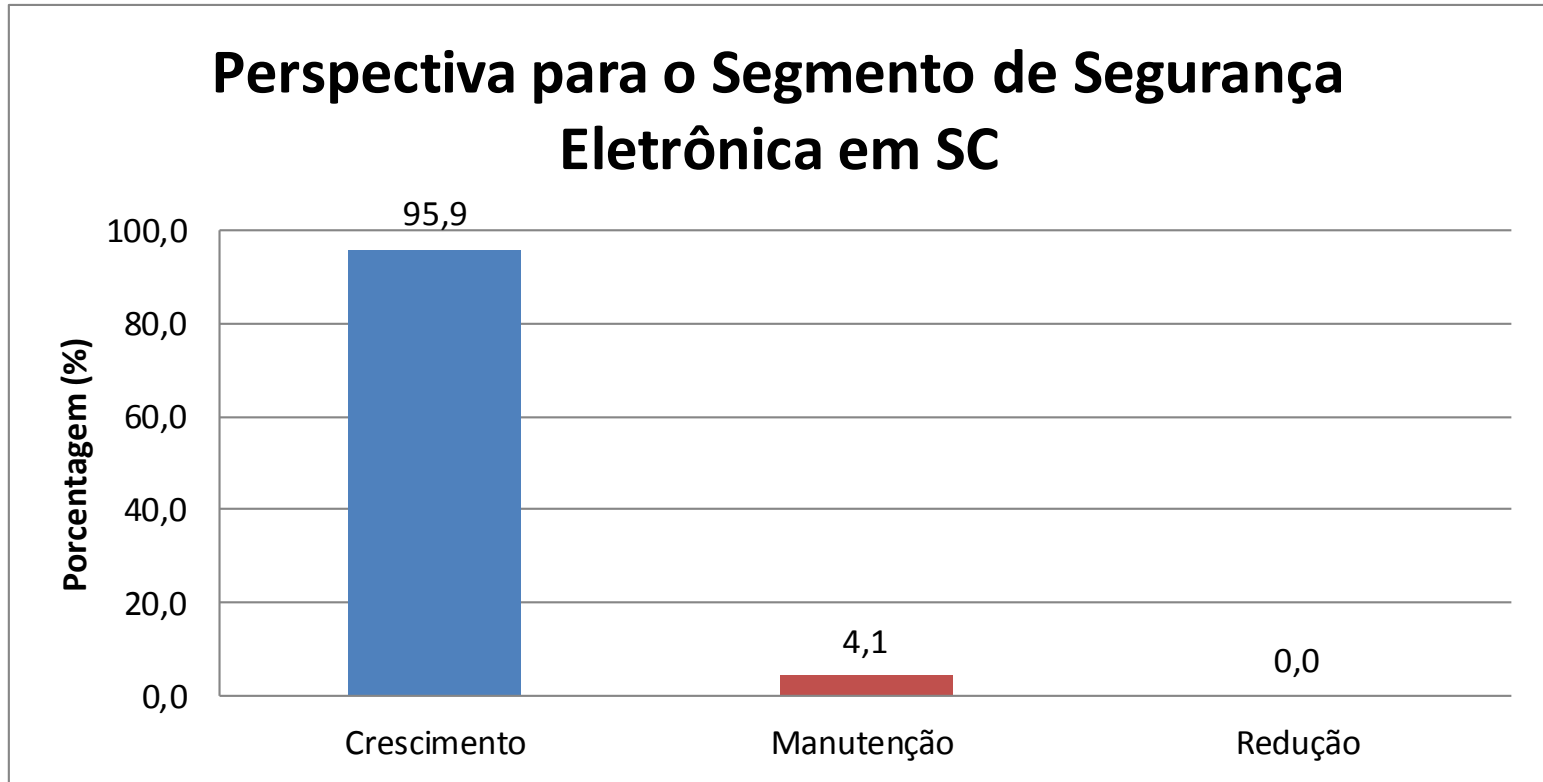


# SIESE-SC

Sindicato das Empresas de Sistemas  
Eletrônicos de Segurança do Estado de  
Santa Catarina

## Perspectivas para o Segmento de Segurança Eletrônica

Todas as Categorias de Empresas



Segundo os respondentes da Pesquisa SIESE-SC, haverá crescimento no segmento em Santa Catarina nos próximos três anos.

Apenas para 4,1% dos entrevistados, no segmento haverá manutenção.



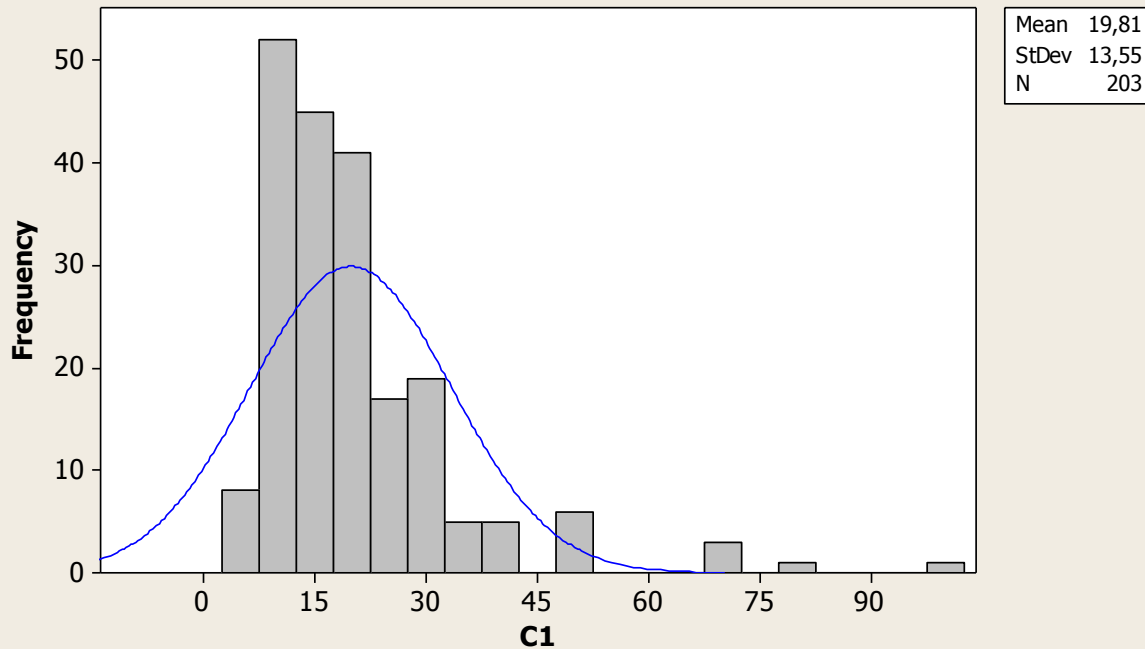
# SIESE-SC

Sindicato das Empresas de Sistemas  
Eletrônicos de Segurança do Estado de  
Santa Catarina

## Predição de Crescimento do Segmento de Segurança Eletrônica em Santa Catarina

**Histogram of C1**

Normal

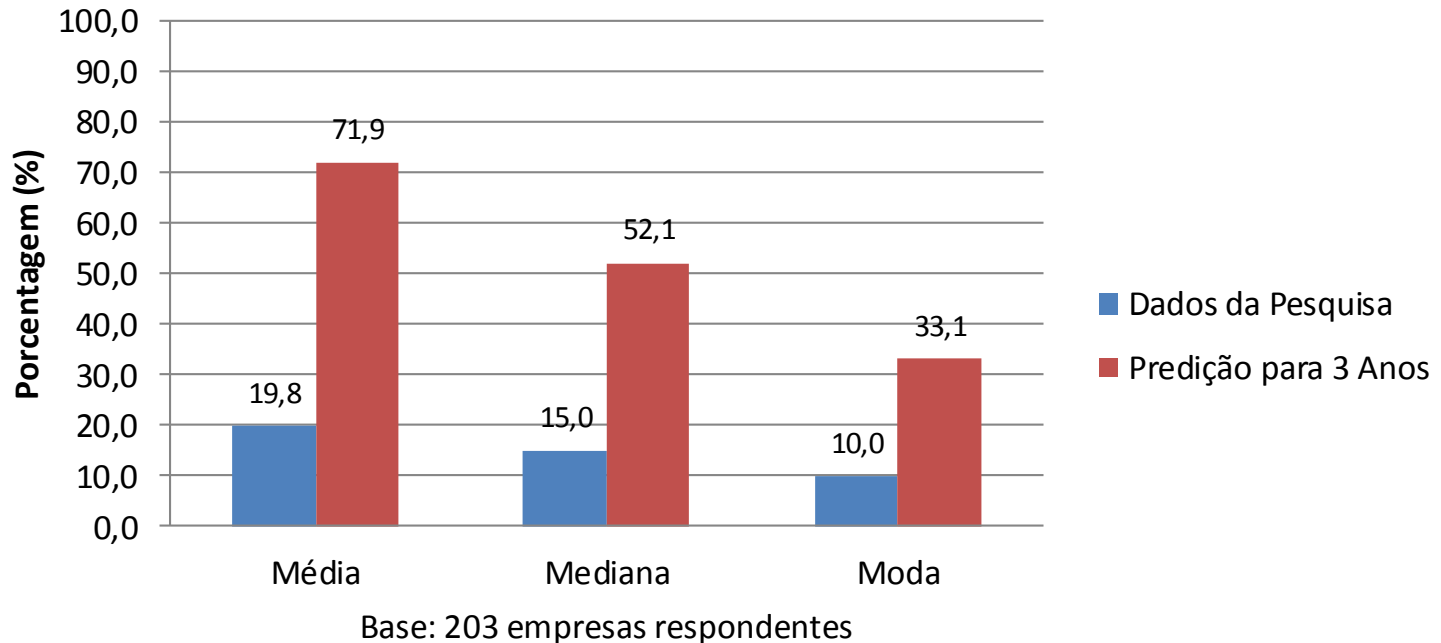


Estatísticas do Crescimento no Segmento de Segurança Eletrônica em SC - Base: 203 empresas - (Em %)

Média	19,8
Mediana (posição central da distribuição)	15,0
Moda (nº mais citado)	10,0
Desvio padrão	13,55
Intervalo	95,0
Mínimo	5,0
Máximo	100,0
Contagem (Quantidade)	203



## Perspectivas para o Segmento de Segurança Eletrônica em SC



Com base na percepção de 203 empresas respondentes, que apresentaram a porcentagem de crescimento, a média de crescimento do segmento de segurança eletrônica em SC será de **19,8% ao ano**, totalizando **crescimento de 71,9% em três anos**, demonstrando "boom" do segmento. Utilizando-se Mediana e Moda o crescimento em três anos será menor, porém ainda bastante significativo, 52,1% e 33,1% respectivamente.



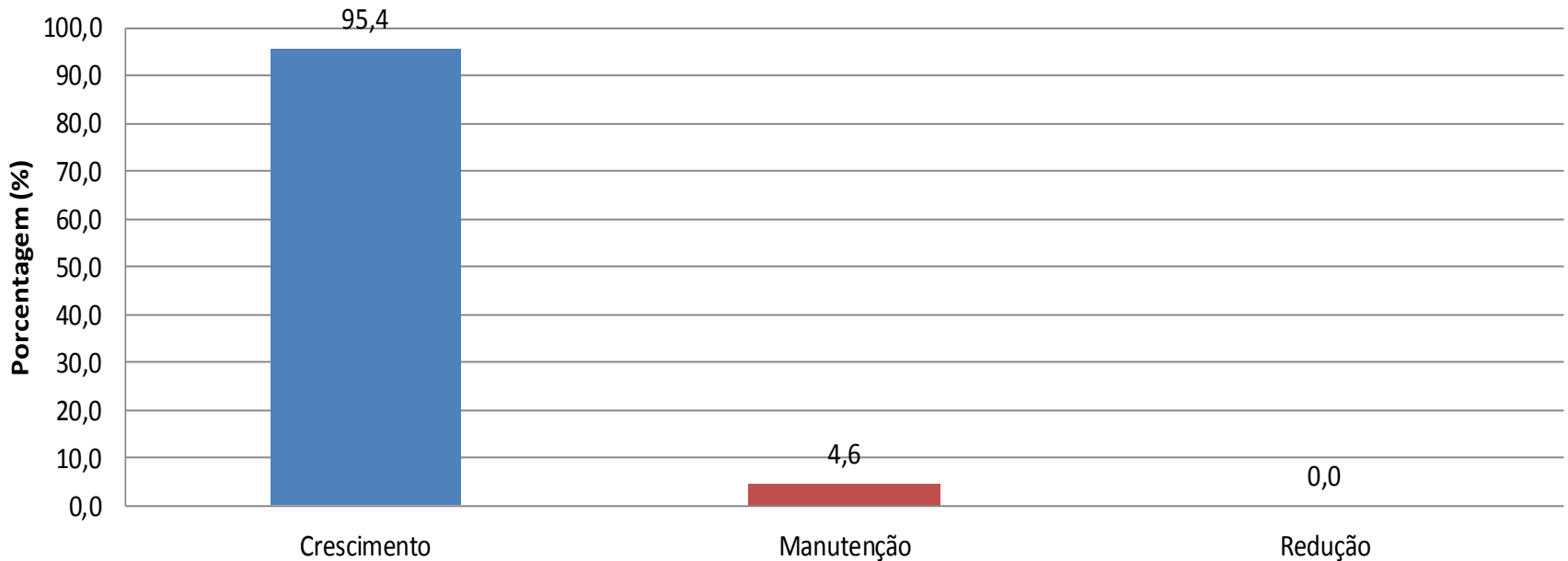
# SIESE-SC

Sindicato das Empresas de Sistemas  
Eletrônicos de Segurança do Estado de  
Santa Catarina

## Perspectiva para as Empresas de Segurança Eletrônica

Além de questionar os respondentes sobre a perspectiva do segmento em SC, questionou-se no levantamento a perspectiva para a empresa específica do respondente.

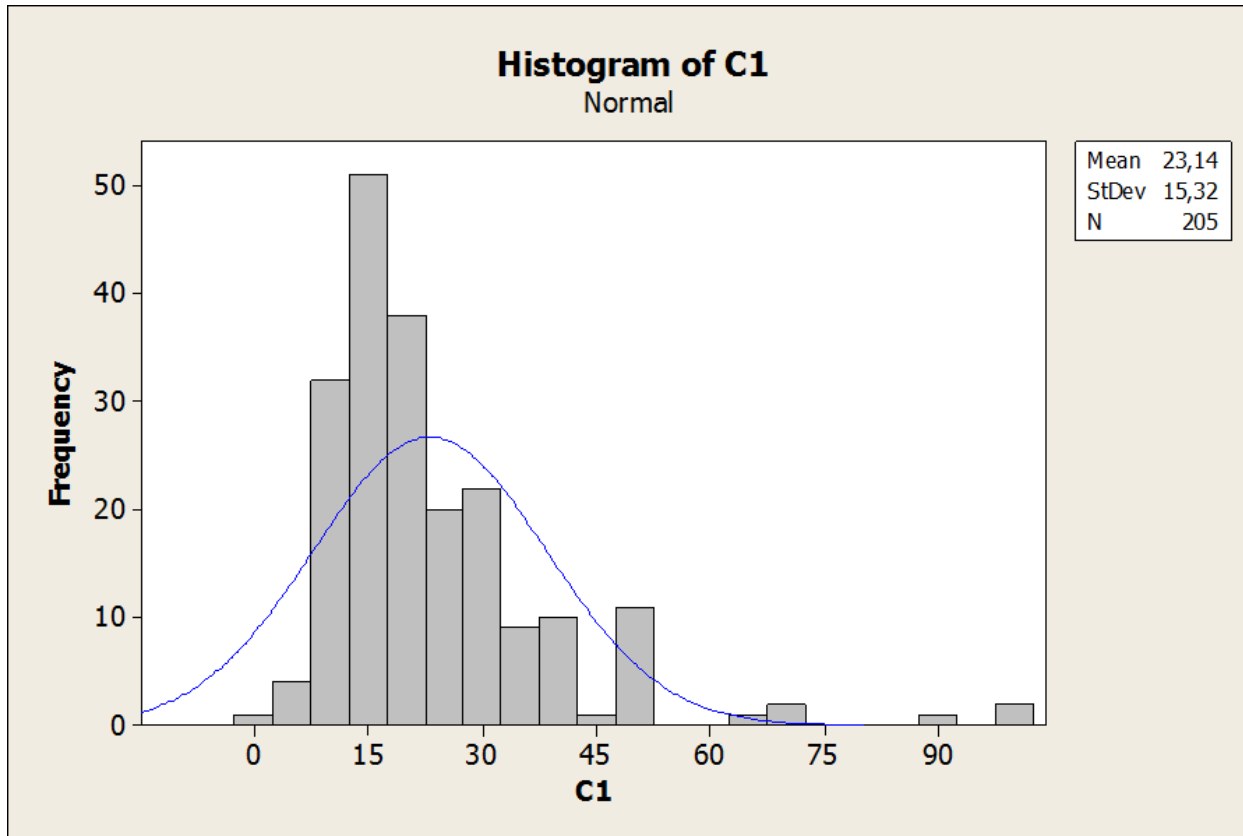
### Perspectiva para as Empresas







## Perspectiva para as Empresas de Segurança Eletrônica em SC



Estadística do Crescimento das  
Empresas de Segurança Eletrônica  
em SC (Em %) -  
Base: 205 empresas respondentes

Média	23,1
Mediana	20,0
Moda	15,0
Desvio padrão	15,32
Intervalo	99
Mínimo	1
Máximo	100
Contagem (Quantidade)	205

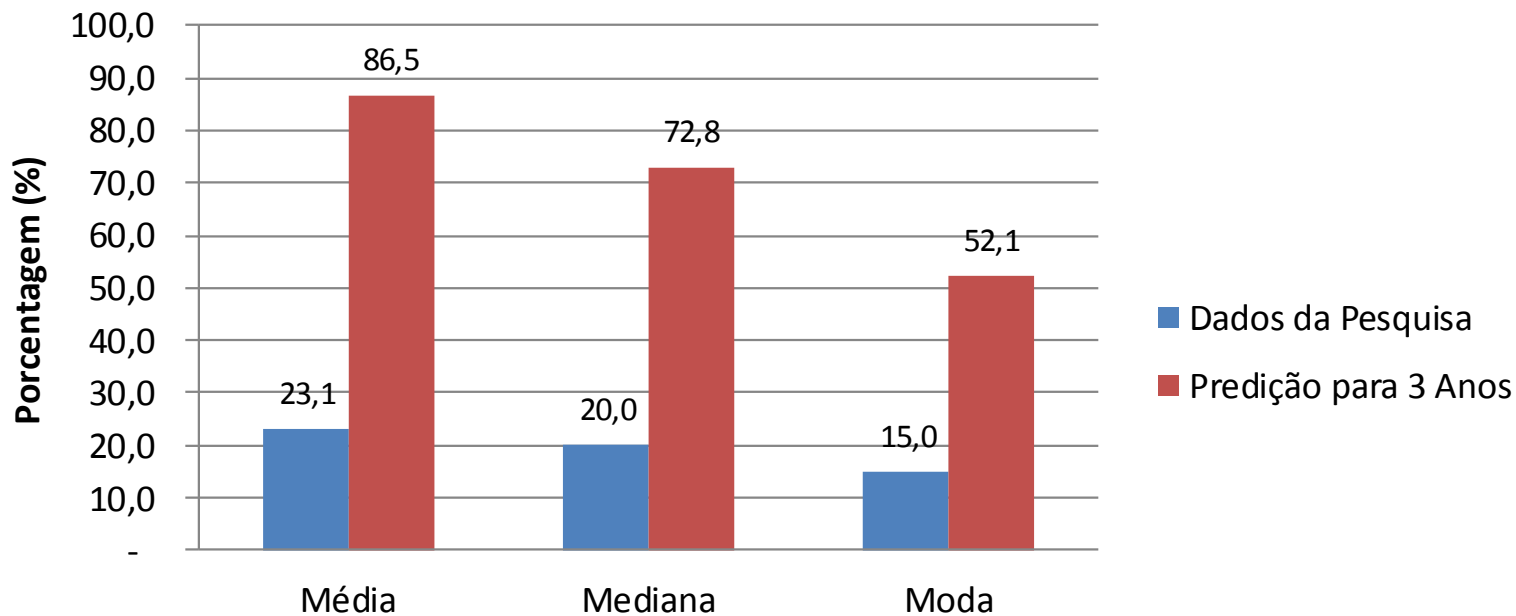


# SIESE-SC

Sindicato das Empresas de Sistemas  
Eletrônicos de Segurança do Estado de  
Santa Catarina

## Perspectiva para as Empresas de Segurança Eletrônica em Santa Catarina

### Perspectiva de Crescimento para Empresas do Segmento SE



Base: 205 Empresas Respondentes

Para os respondentes, a perspectiva de crescimento de suas empresas é ainda um pouco superior ao crescimento do segmento, **com média anual de 23,1%** e crescimento total dos negócios de **86,5% em três anos**.



# SIESE-SC

Sindicato das Empresas de Sistemas  
Eletrônicos de Segurança do Estado de  
Santa Catarina

## **Projeção de Faturamento Anual em Segurança Eletrônica no Estado de Santa Catarina**

Com base nas respostas de 216 empresas que apresentaram a faixa de faturamento, foi realizada a projeção para 3.000 empresas no Estado de Santa Catarina. Salienta-se que foram realizadas algumas ponderações relacionadas a porcentagem de empresas com mais de 3.600.000 de faturamento anual, de 11,6% para 2,5%, pois há menor quantidade de empresas grandes no universo de 3.000 empresas, do que na amostra coletada. Procurou-se também trabalhar apenas com uma categoria de empresa individual, desta forma, foi realizada a soma das duas categorias de empresas individuais (porte por faturamento).

A ponderação utilizada na amostra (216 empresas) para a representatividade do faturamento com segurança eletrônica foi de 80%. No restante, nas 2784 empresas (diferença para 3000) foi utilizado 40%, ou seja, considerou-se que apenas 40% do faturamento das empresas, correspondem ao segmento de segurança eletrônica.

As porcentagens das categorias de empresas, bem como, os valores utilizados para predição são apresentados na sequência.



# SIESE-SC

Sindicato das Empresas de Sistemas  
Eletrônicos de Segurança do Estado de  
Santa Catarina

Categorias de Empresas	Amostra (%)	Ajuste da porcentagem para 3000 empresas	Valor utilizado para Predição (R\$)
Empresa Individual	12,9%	14,2%	40.000
ME – até R\$360.000	47,7	52,6%	180.000
EPP – R\$ 360.001 a R\$3.600.000	27,8	30,7%	600.000
Grande Empresa – GE acima de R\$ 3.600.000	<b>11,6</b>	<b>2,5%</b>	3.600.001

Optou-se por ser cauteloso nas previsões, por isso, os valores para projeções correspondem as faixas mais inferiores das categorias.



# SIESE-SC

Sindicato das Empresas de Sistemas  
Eletrônicos de Segurança do Estado de  
Santa Catarina

Categorias de Empresas	Porcentagem (%)	Projeção de Faturamento anual para 3.000 empresas (R\$)
Empresa Individual	14,2	7.216.000
ME – até R\$360.000	52,6	120.240.000
EPP – R\$ 360.001 a R\$3.600.000	30,7	234.000.000
Grande Empresa – GE acima de R\$ 3.600.000	2,5	172.800.048
<b>Total</b>	<b>100,0</b>	<b>R\$ 534.256.048,00</b>

**A somatória da projeção para o faturamento**, junto às 3.000 empresas, que atuam no segmento de segurança eletrônico em SC, aproxima-se a **534 milhões de reais/ano.**



# SIESE-SC

Sindicato das Empresas de Sistemas  
Eletrônicos de Segurança do Estado de  
Santa Catarina

## Predição de Faturamento por Região do Estado de SC Nº de empresas: 3000

Região de Santa Catarina	Porcentagem (%)	Faturamento (R\$)
Litoral/Grande Florianópolis	24,2	129.289.952,62
Vale do Itajaí	19,9	106.316.953,55
Nordeste	15,2	81.206.919,30
Sul	10,7	57.165.397,14
Oeste	9,9	52.891.348,75
Meio-Oeste	9,0	48.083.044,32
Planalto Norte	6,4	34.192.387,07
Planalto Serrano	4,7	25.110.034,26
<b>Total</b>	<b>100,0</b>	<b>R\$ 534.256.048,00</b>

Porcentagem com base no número de citações de cada região e não no volume de negócios.

Representatividade do Segmento de Segurança Eletrônica em relação ao PIB do Estado de Santa Catarina - 2010: **0,35%**.

(IBGE PIB SC - 2010: 152,482 bilhões de reais). Fonte: IBGE - acesso 28.11.12.



# SIESE-SC

Sindicato das Empresas de Sistemas  
Eletrônicos de Segurança do Estado de  
Santa Catarina

## LIMITAÇÕES DO ESTUDO

A pesquisa apenas envolveu empresas formais, desta forma, o universo se limita as empresas devidamente registradas.

Apesar da amostra ser considerada abrangente, a coleta foi por conveniência e intencional, desta forma, a amostragem é não-probabilística, sendo que não é possível realizar a inferência estatística para todo o universo, como se o levantamento possuísse amostragem probabilística.

Todavia, com o número de elementos da amostra obtêm-se uma boa percepção do Segmento de Segurança Eletrônica no Estado de Santa Catarina.



# SIESE-SC

Sindicato das Empresas de Sistemas  
Eletrônicos de Segurança do Estado de  
Santa Catarina

## **CONSIDERAÇÕES FINAIS DA PESQUISA**

Com base no levantamento em 219 empresas do Segmento de Segurança Eletrônica, no Estado de Santa Catarina, considera-se que:

O segmento de forma majoritária é composto de empresas individuais, micro e pequenas empresas, com base no critério de número de colaboradores; e em ME (Microempresa) e EPP (Empresa de Pequeno Porte com base no faturamento. Todavia, há um volume considerável de empresas individuais.

O número que obteve-se de empresas do segmento no Estado de Santa Catarina, através da prospecção via sistemas de busca na internet, listas telefônicas online, listas fornecidas pelo próprio SIESE-SC, contato com distribuidores foi de 3.000 empresas atuantes, porém, sabe-se que esse número envolve empresas de outros setores que também realizam serviços de segurança eletrônica.

Há estimativa de aproximadamente 24.000 trabalhadores atuando no segmento de segurança eletrônica em Santa Catarina. Sendo a relação de diretos e indiretos, 3,29: 1,0.





## CONSIDERAÇÕES FINAIS DA PESQUISA

A participação por categoria de empresas é assim composta, com base nas atividades elencadas pelos respondentes: Fabricantes (2,3%); Prestadoras de Serviços (46,8%); Revendas (37,0%); Prestadoras de Serviços de Monitoração (5,5%); Distribuidoras (5,5%); Empresas de vigilância humana (1,7%) e outras. Salienta-se porém que muitas empresas atuam com mais de uma atividade e assinalaram as atividades que atuam.

A representatividade da atuação das empresas por região, é assim composta: Litoral/Grande Florianópolis, 24,2%; Vale do Itajaí, 19,9%; Nordeste, 15,2%; Sul, 10,7%; Oeste, 9,9%; Meio-Oeste, 9,0%; Planalto Norte, 6,4%; e Planalto Serrano, 4,7%. As regiões do Litoral/Grande Florianópolis, Vale do Itajaí e Nordeste do Estado são os destaques.

A divisão por tipo de cliente com base no volume de negócios é apresentada: Empresas/Organizações Privadas, 39,1%; Residências/pessoas físicas, 31,5%; Condomínios e Prédios, 22,2%; e Setor Público, 7,2%.



# SIESE-SC

Sindicato das Empresas de Sistemas  
Eletrônicos de Segurança do Estado de  
Santa Catarina

## CONSIDERAÇÕES FINAIS DA PESQUISA

A perspectiva do uso de tecnologias nos próximos três anos é: Alta aplicação: Monitoramento por GPRS; Rastreamento, Botoeira, Detector de Fumaça, IVP Duplo, Acesso Biométrico – digital, CFTV IP, Cerca Elétrica, IVP Normal e Acesso por Senha.

Com Média Aplicação: Controle por Voz, Detector de Vibração, Acesso Biométrico Facial, CFTV HD e Sensor quádruplo.

Baixa Aplicação: CFTV Analógico, sendo substituído por CFTV IP e CFTV HD.

Conforme percepção de 95,9% dos respondentes, o segmento de segurança eletrônica (SE) em Santa Catarina crescerá. A média de crescimento será de 19,8% ao ano, com predição para os próximos três anos de 71,9%.

Em se tratando das empresas dos respondentes, a perspectiva é ainda mais otimista, com média anual de 23,1% e predição de crescimento de 86,7% para três anos.



# SIESE-SC

Sindicato das Empresas de Sistemas  
Eletrônicos de Segurança do Estado de  
Santa Catarina

## **CONSIDERAÇÕES FINAIS DA PESQUISA**

Em relação ao faturamento anual projetado, obtêm-se o valor de R\$ 534.256.048,00, para 3.000 empresas, correspondendo a 0,35% do PIB do Estado de Santa Catarina (base dados do PIB 2010 – fonte: IBGE).

As principais sugestões dos respondentes ao SIESE-SC são citadas: promover cursos e palestras do segmento, inclusive de liderança e gestão de pessoas, custos; salientar as diferenças regionais; divulgar material sobre tecnologias do segmento; atentar para a informalidade do segmento e pirataria de equipamentos; buscar a homologação de equipamentos; divulgar mais as ações do Sindicato, sendo sugerido o uso de jornal mensal.



# SIESE-SC

Sindicato das Empresas de Sistemas  
Eletrônicos de Segurança do Estado de  
Santa Catarina

## PESQUISADOR RESPONSÁVEL

**Pesquisador Responsável:** Marco Aurélio Giovanella,  
Mestre em Administração pela UFSC, especialista em  
marketing, administrador – CRA/SC 20319  
Professor Universitário de Pesquisador de Marketing  
Contato: [giovanella@valorpesquisas.com.br](mailto:giovanella@valorpesquisas.com.br)  
Fones: 47 3432-3154 e 9994-3709

**Empresa:** Valor Pesquisas – Pesquisa de Marketing e Opinião  
Home Page: [www.valorpesquisas.com.br](http://www.valorpesquisas.com.br)

**VP** Valor Pesquisas  
Pesquisa de Marketing e Opinião



## REFERÊNCIAS

AAPOR – *American Association for Public Opinion e Research* – **Melhores Práticas de Pesquisa de Opinião e Survey**. Disponível em [http://www.aapor.org/Best\\_Practices/](http://www.aapor.org/Best_Practices/).

ABESE – **Associação Brasileira de Sistemas Eletrônicos de Segurança**.  
Home Page: [www.abese.org.br](http://www.abese.org.br).

BARBETTA, Pedro Alberto. **Estatística Aplicada às Ciências Sociais**.  
ed. Florianópolis: Ed da UFSC, 2003.

5

BARBETTA, Pedro A.; BORNIA, C. Antonio; REIS, Marcelo M. **Estatística: para cursos de engenharia e informática**. 3 ed. São Paulo: Atlas, 2010.

COLLIS, Jill. **Pesquisa em Administração: um guia para alunos de graduação e pós-graduação**.  
Porto Alegre: Bookman, 2005.

**ESOMAR – European Society for Opinion and Marketing Research** – Diretrizes Éticas. disponível  
em [www.esomar.org](http://www.esomar.org)

IBGE – **Contas Regionais - Estado de SC**. Disponível em  
<http://www.ibge.gov.br/estadosat/temas.php?sigla=sc&tema=contasregionais2010#>.  
Acesso em 28.11.12.

MALHOTRA, Naresh K. **Pesquisa de Marketing – Uma Orientação Aplicada**. 4 ed. Porto Alegre:  
Bookman, 2006.

SIESE-SE - **Sindicato das Empresas de Sistemas Eletrônicos de Segurança do Estado de Santa Catarina**. <http://www.siese-sc.org.br>.



# SIESE-SC

Sindicato das Empresas de Sistemas  
Eletrônicos de Segurança do Estado de  
Santa Catarina

## DIRETORIA

Gestão 2011-2013

CARGO	NOME	EMPRESA	CIDADE
Presidente	Jackson Roberto Ristow	Tele-Alarme	Joinville
Vice Presidente	Sandro Schmitt	ASP Segurança	Blumenau
Diretora Administrativo/Financeiro	Barbara Locatelli	Tele-Alarme	Blumenau
Diretor de Normas e Assuntos Jurídicos	Vilson Laudelino Pedrosa	ECS Segurança	Lages
Diretor Técnico	Odirley Felício da Rocha	Segmil Distribuidora	Joinville
Diretor Suplente	João Batista Rodrigues	Centralarme	Florianópolis
Conselho Fiscal	Marcos A. C. Souza	CIMTEL Tecnologia	Florianópolis



“Continuidade  
e Avanço”

A gente sabe  
onde quer chegar!

**E você?**



# SIESE-SC

Sindicato das Empresas de Sistemas  
Eletrônicos de Segurança do Estado de  
Santa Catarina

## Delegados Sindicais

### **DELEGADO SINDICAL – ROBSON:**

Vale do Itajaí - Robson A. R. de Oliveira – Grupo Viaseg

### **DELEGADO SINDICAL – JACINTO:**

Planalto Norte – Jacinto Krzesinski – Alarmes Alerta

### **DELEGADO SINDICAL – CASSIANO:**

Litoral - Cassiano Silva – SC SEG Segurança.

### **DELEGADA SINDICAL – CLEONICE:**

Oeste - Cleonice Cunha – PPA Chapeco.

### **DELEGADO SINDICAL – CHISTIAN:**

Sul – Christian Magalhães – PPA Tubarão.



# Pesquisa de Mercado

## Segmento de Segurança Eletrônica em Santa Catarina

[www.siese-sc.org.br](http://www.siese-sc.org.br) - [siese-sc@siese-sc.org.br](mailto:siese-sc@siese-sc.org.br)

**Realização**



**Patrocínio**

**intelbras**

**Execução**

**VP** Valor Pesquisas  
Pesquisa de Marketing e Opinião

**Apoio**



**Novembro 2012**